

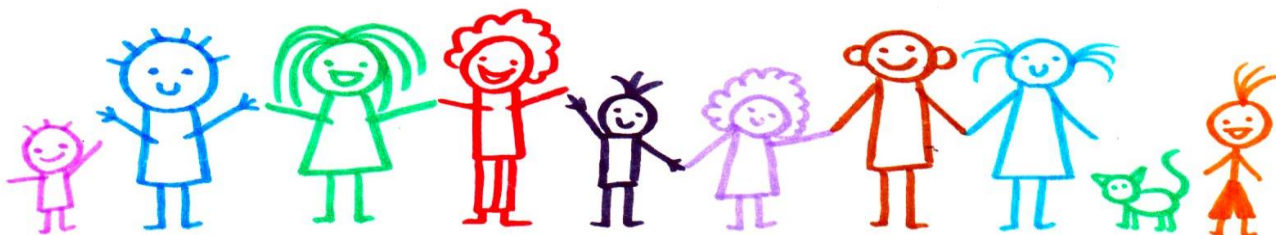


Szkoła Podstawowa  
im. Bolesława Chrobrego  
w Żmigrodzie



**SZKOŁA  
WSPÓŁPRACY**

Uczniowie i rodzice kapitałem  
społecznym nowoczesnej szkoły



### Program „Szkoła Współpracy”

**Ż**ycie

**M**otywacja

**R**odzina

**G**ród

**R**odzice

**O**rganizacja

**D**zieci

**Z**ainteresowania

**I**ntegracja

**A**ktywność

**N**auczyciele

**I**nnowacyjność

**E**dukacja

**Celem projektu jest wzmocnienie współpracy pomiędzy uczniami, rodzicami i nauczycielami oraz przedstawicielami innych środowisk na terenie szkoły.**

**1. Czas realizacji projektu: od 2014 do 2015 r.**

**2. Skład zespołu planującego**

Dorota Jakusztowicz – dyrektor,

Dorota Łukaszewska – wicedyrektor,

Dobrochna Jurkowska – wicedyrektor,

Irena Jania – opiekun SU,

Grzegorz Pierchlewicz – nauczyciel,

Iwona Kawecka – nauczyciel,

Wiktor Liwiński – nauczyciel,

"Szkoła Współpracy. Uczniowie i rodzice kapitałem społecznym nowoczesnej szkoły"



Szkoła Podstawowa  
im. Bolesława Chrobrego  
w Żmigrodzie



**SZKOŁA  
WSPÓŁPRACY**

Uczniowie i rodzice kapitałem  
społecznym nowoczesnej szkoły

Wiloletta Klimkowska – rodzic,  
Beata Paszkiewicz – rodzic,  
Maria Grudkowska – rodzic,  
Marcelina Paszkiewicz – uczeń,  
Wojciech Klimkowski – uczeń,  
Oskar Grudkowski – uczeń,  
Jan Zalewski – uczeń,  
Julia Żyto – uczeń  
Stanisław Zazulczak – członek koła PZW

### **3. Zasady współpracy**

Niezbędnym elementem pracy wychowawczej szkoły jest partnerska współpraca z rodzicami.

Zgodnie z Konstytucją RP rodzice są głównymi wychowawcami dzieci, a szkoła winna wspierać rodzinę w procesie wychowawczym, kultywowaniu uniwersalnych wartości i pielęgnowaniu tradycji. Rodzice chcą się angażować i coraz częściej aktywnie uczestniczą w życiu szkoły.

Nasza szkoła w swoich zamierzeniach stawia na współpracę uczniów, rodziców i nauczycieli oraz przedstawicieli różnych instytucji, działających na rzecz społeczności szkolnej. W związku z tym zaprosiliśmy do kolejnych działań, w ramach „Szkoły Współpracy” m. in. Policję, Nadleśnictwo Żmigród, stowarzyszenie „Stawy Pałacowe” oraz koło Polskiego Związku Wędkarskiego.

Nasza współpraca polega na wspólnym zaplanowaniu, przygotowaniu oraz zrealizowaniu danego przedsięwzięcia programowego tak, aby wszystkie podmioty, biorące udział w tych działaniach w sposób mądry i aktywny spędziły wolny czas.

Dane działanie podzielone jest na kilka obszarów, które dostosowane są do możliwości organizacyjnych dzieci, rodziców i nauczycieli. Każda grupa ma swojego lidera, który koordynuje pracę danego zespołu i czuwa nad jej sprawnym przebiegiem. Nad całością projektu czuwa nauczyciel, który odpowiada za poprawność i zgodność tematu z założeniami danego zadania.



#### **4. Cele:**

- Pogłębienie wiedzy rodziców na temat tego, co dzieje się w szkole i jakie zadania stawia się przed dzieckiem na danym etapie edukacji;
- Włączanie rodziców w życie szkoły;
- Wzmacnianie więzi rodzinnych pomiędzy dziećmi, a rodzicami;
- Nawiązanie partnerskich relacji pomiędzy rodzicami, a nauczycielami;
- Wytworzenie świadomości wśród rodziców, że to nie tylko szkoła odpowiedzialna jest za rozwój dziecka;
- Doskonalenie umiejętności pracy w grupie;
- Promowanie aktywnego i bezpiecznego spędzania wolnego czasu;
- Popularyzowanie walorów przyrodniczych Doliny Baryczy;
- Budowanie pozytywnych wartości poprzez wspólne działania;
- Rozwijanie pasji i zainteresowań. Inspirowanie uczniów do poszerzenia horyzontów oraz odkrywania talentów.

#### **5. Obszary współpracy**

Ze względu na szeroki zakres propozycji zdań, działania skierowane są na współpracę nie tylko z rodzicami uczniów klas IV-VI, ale również z:

- Prezesem „Stawów Pałacowych” w celu pozyskania obiektów na nasze przedsięwzięcia,
- Policją w celu przeprowadzenia zajęć z instrukcji bezpiecznego poruszania się rowerem po drogach,
- Nadleśnictwem Żmigród w celu pozyskania map atrakcyjnych szlaków rowerowych,
- Kołem PZW na terenie powiatu w celu przeprowadzenia egzaminu na kartę wędkarską.



## 6. Przedsięwzięcia programowe

**Działanie: Cykl wyjazdów rowerowych szlakiem Rudo – Baryckim (klasy 4, 5 i 6)**

Cel: Odkrycie walorów przyrodniczych Doliny Baryczy oraz aktywne spędzenie wolnego czasu.

Przebieg: Klasowe rajdy rowerowe wraz z rodzicami po pięknej okolicy.

Podział obowiązków:

NAUCZYCIEL:

- uzyskać potrzebne formalności i pozwolenia,

UCZEŃ :

- przygotować rower;
- zaprojektować odznakę uczestnika rajdu,
- zaplanować gry i zabawy w terenie,

RODZIC:

- wykonać odznakę uczestnika,
- promować przedsięwzięcie wśród rodziców,
- zapewnić prowiant,
- zorganizować spotkanie z Policjantem,
- zaplanować trasę wycieczki,
- pozyskać mapy terenu od Nadleśnictwa.

Czas realizacji zadania: maj 2015

Ocena sukcesu:

- aktywny udział dzieci i rodziców,
- frekwencja,
- przygotowanie przez rodziców fotoreportażu z przeprowadzonych rajdów.

**Działanie: Rodzinne wędkowanie**

Cel: Rozwijanie nowych pasji oraz poszerzenie swojej wiedzy.



Szkoła Podstawowa  
im. Bolesława Chrobrego  
w Żmigrodzie



**SZKOŁA  
WSPÓŁPRACY**  
Uczniowie i rodzice kapitałem  
społecznym nowoczesnej szkoły

Przebieg: Piknik szkolny na terenie obiektu Żmigrodzkiego Zespołu Pałacowo - Parkowego.

Podział obowiązków:

NAUCZYCIEL:

- uzyskać potrzebne formalności i pozwolenia,
- opracować regulaminu konkursu „Wędkarz”,
- opracować regulaminu konkursu „Leśne zwierzęta Doliny Baryczy”,
- zaplanować cykl szkoleń i ćwiczeń w celu uzyskania certyfikatu na kartę rowerową.

UCZEŃ:

- przygotować pytania do quizu „Wędkarz”,
- zaplanować gry i zabawy w terenie,
- przygotować wystawę ze zgłoszonych prac do konkursu „Leśne zwierzęta Doliny Baryczy”.

RODZIC:

- zapewnić prowiant na ognisko,
- promować przedsięwzięcie wśród rodziców,
- zorganizować ognisko,
- pozyskać nagrody na konkursy,
- przygotować dyplomy,
- wykonać pamiątkową kronikę wszystkich uczestników wraz ze złowionymi okazami.

Czas realizacji zadania: maj 2015

Ocena sukcesu:

- aktywny udział dzieci i rodziców,
- frekwencja,
- uzyskanie kart wędkarskich



## 7. Harmonogram

<b>TERMIN</b>	<b>TEMAT</b>	<b>ODPOWIEDZIALNY</b>
12 czerwca 2014	Podsumowanie działań w ramach projektu w roku szkolnym 2013/14  Dyskusja nad Szkolnym Programem Aktywnej Współpracy (SPAW)	<b>Rodzice</b>
13 czerwca 2014	Podsumowanie działań w ramach projektu w roku szkolnym 2013/14  Dyskusja nad Szkolnym Programem Aktywnej Współpracy (SPAW)  Logo i hasło projektu	<b>Uczniowie</b>
18 czerwca 2014	Dyskusja nad Szkolnym Programem Aktywnej Współpracy (SPAW)  Zaplanowanie działań uczniów w ramach projektu "Rodzinne Wędkowanie"	<b>Nauczyciele</b>
19 września 2014	Spotkanie robocze w celu podziału obowiązków do zadania cyklu wyjazdów rowerowych szlakiem Rudo – Baryckim	<b>Uczniowie</b> <b>Rodzice</b> <b>Nauczyciele</b>
1 października 2014	Rozpoczęcie Cyklu wyjazdów rowerowych szlakiem Rudo – Baryckim	<b>Nauczyciel</b>
20 stycznia 2015	Spotkanie robocze w celu podziału obowiązków do zadania działań uczniów w ramach projektu "Rodzinne Wędkowanie"	<b>Uczniowie</b> <b>Rodzice</b> <b>Nauczyciele</b>
11 maja 2015	Przeprowadzenie projektu "Rodzinne Wędkowanie"	<b>Uczniowie</b> <b>Rodzice</b> <b>Nauczyciele</b>